

[www.lasy.gov.pl](http://www.lasy.gov.pl)



**Las Państwowy**



# **Nadleśnictwo Wipsowo**

**Informacja o działalności w roku 2025  
Plany na rok 2026**

---



## Wstęp. Dlaczego przesyłamy Państwu ten raport?

Las Państwowe to ogólnopolska organizacja, zarządzająca większością zasobów leśnych kraju.

W naszej pieczy znajduje się przeszło 7,6 mln ha gruntów. To ¼ Polski. Nadleśnictwo Wipsowo to jedno z 429 nadleśnictw, które zarządzają lasami na poziomie lokalnym. Dbą o przyrodę, udostępnia lasy dla rekreacji, ale jest też istotnym podmiotem gospodarczym. Dostarcza drewno, które służy nam wszystkim, zatrudnia i generuje miejsca pracy. Jest płatnikiem lokalnych podatków. Szczegółowe dane nt. działalności nadleśnictwa znajdą Państwo na kolejnych stronach.

W tym roku po raz pierwszy nasza organizacja kieruje tego rodzaju raporty do samorządów gminnych w całej Polsce. Samorządy to nasz naturalny i bliski partner. To Państwo posiadają mandat uzyskany w demokratycznych wyborach, uprawniający do reprezentowania strony społecznej.

Raport traktujemy jako narzędzie w dialogu, który leśnicy chcą prowadzić ze stroną społeczną. Uważamy za oczywiste, że powinni Państwo dowiadywać się o naszej działalności. O jej efektach w minionym roku i o naszych zamierzeniach na rok bieżący. Niech to będzie podstawa do dyskusji na temat sposobów zarządzania lasami, ich wpływu na gospodarkę, klimat i stosunki wodne. O oczekiwaniach społecznych. Stoimy na stanowisku, że debata i konsultacje w środowisku lokalnym mają szczególną wartość. Bo odbywają się w poczuciu odpowiedzialności i realnej oceny skutków podejmowanych decyzji.



# Część I

## O nadleśnictwie

## Informacja o Nadleśnictwie

Nadleśnictwo Wipsowo zostało utworzone w dniu 1 stycznia 1973 roku w oparciu o Zarządzenie Nr 76 Naczelnego Dyrektora Lasów Państwowych z dnia 21 grudnia 1972 roku.

Obecnie składa się ono z trzech obrębów:

- Purda Leśna,
- Sadłowo II,
- Wipsowo,

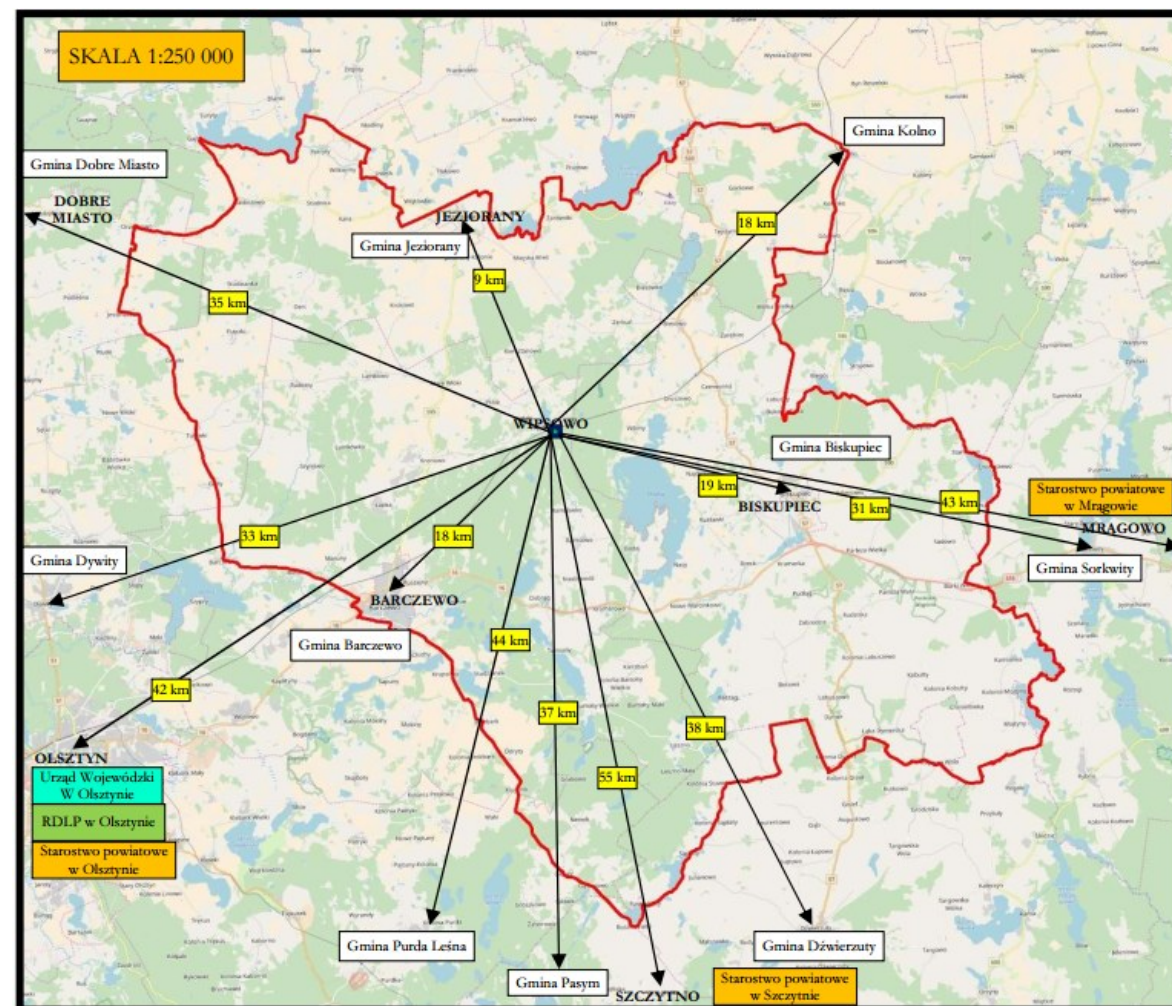
wchodzących wcześniej w skład trzech nadleśnictw o takich samych nazwach.



*Fot. archiwum Nadleśnictwa*

## Położenie Nadleśnictwa

Nadleśnictwo Wipsowo położone jest w środkowej części województwa warmińsko-mazurskiego w następujących gminach powiatu mrągowskiego: Sorkwity, powiatu olsztyńskiego: Barczewo, miasto Barczewo, Biskupiec, miasto Biskupiec, Dobre Miasto, Dywity, Jeziorany, miasto Jeziorany, Kolno i Purda Leśna oraz powiatu szczytyńskiego: Dźwierzuty i Pasym.



## Zasoby w zarządzie nadleśnictwa

- Zasięg terytorialny Nadleśnictwa Wipsowo wynosi 727,33 km<sup>2</sup>.  
Powierzchnia ogólna Nadleśnictwa wg stanu na 1 kwietnia 2026 roku wynosiła 22 353,48 ha, w tym powierzchnia leśna 21 717,34 ha, grunty związane z gospodarką leśną 618,63 ha.  
Uwzględniając powierzchnię lasów niepaństwowych lesistość w zasięgu administracyjnym nadleśnictwa wynosi 29,6%. Średni wiek drzewostanów wynosi 59 lat.

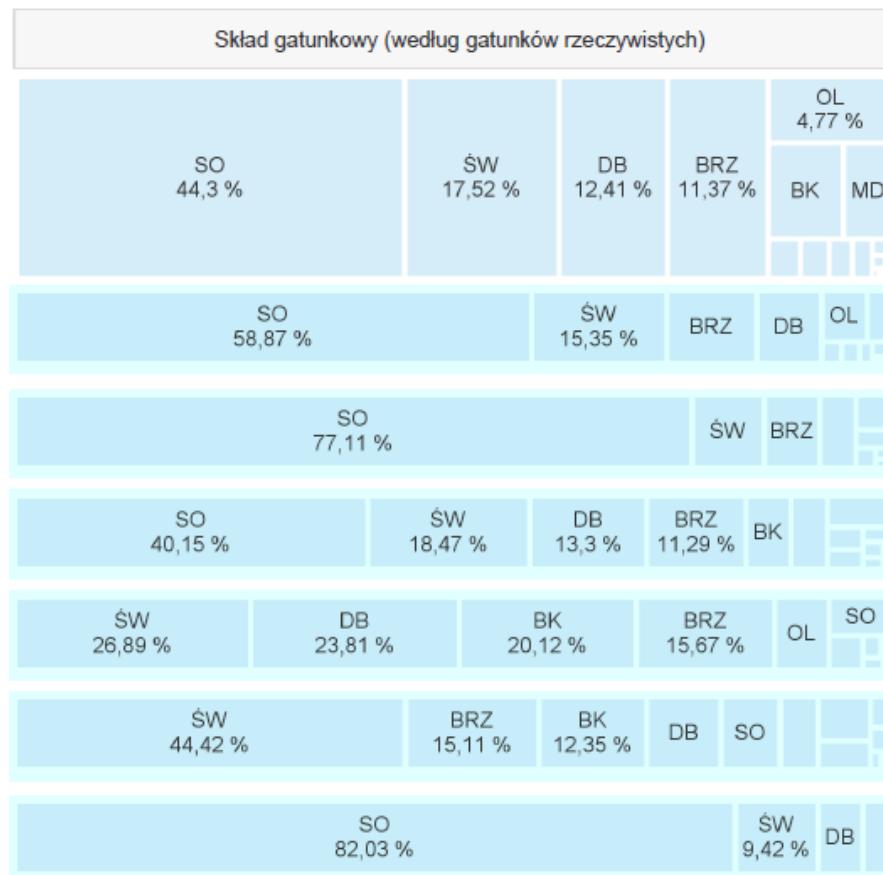


Fot. P. Gołębiewski



## Zasoby w zarządzie nadleśnictwa

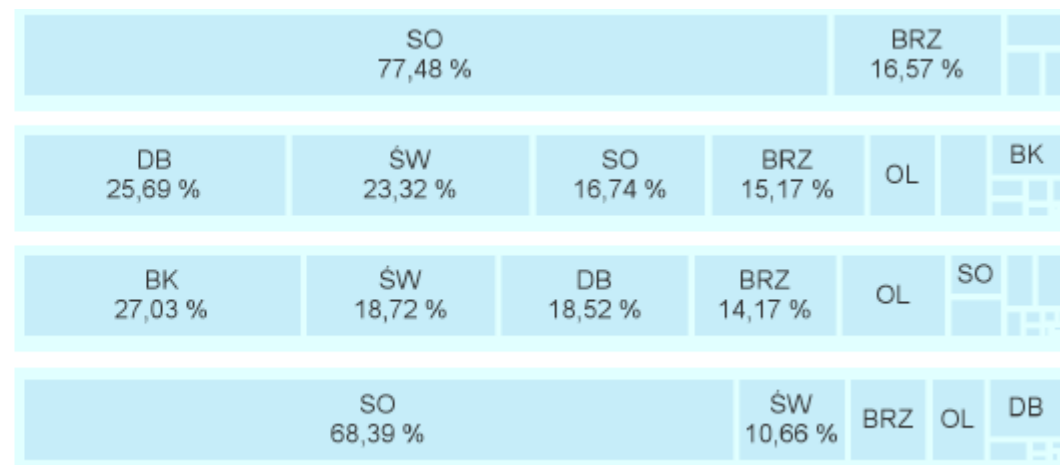
	Pow. ogółem (ha)	Lasy (ha)	Średni wiek
<b>Nadleśnictwo WIPSOWO</b>	22 353,48	21 717,34	59
<b>015 - Barczewo Ob. wiej.</b>	9 336,18	9 004	61
<b>022 - Dźwierzuty</b>	767,96	753,67	62
<b>025 - Biskupiec Ob. wiej.</b>	5 061,44	4 922,05	60
<b>035 - Dobre Miasto Ob. wiej.</b>	466,13	466,13	45
<b>042 - Dywity</b>	264,10	262,56	61
<b>045 - Pasym Ob. wiej.</b>	11,45	11,45	60





## Zasoby w zarządzie nadleśnictwa

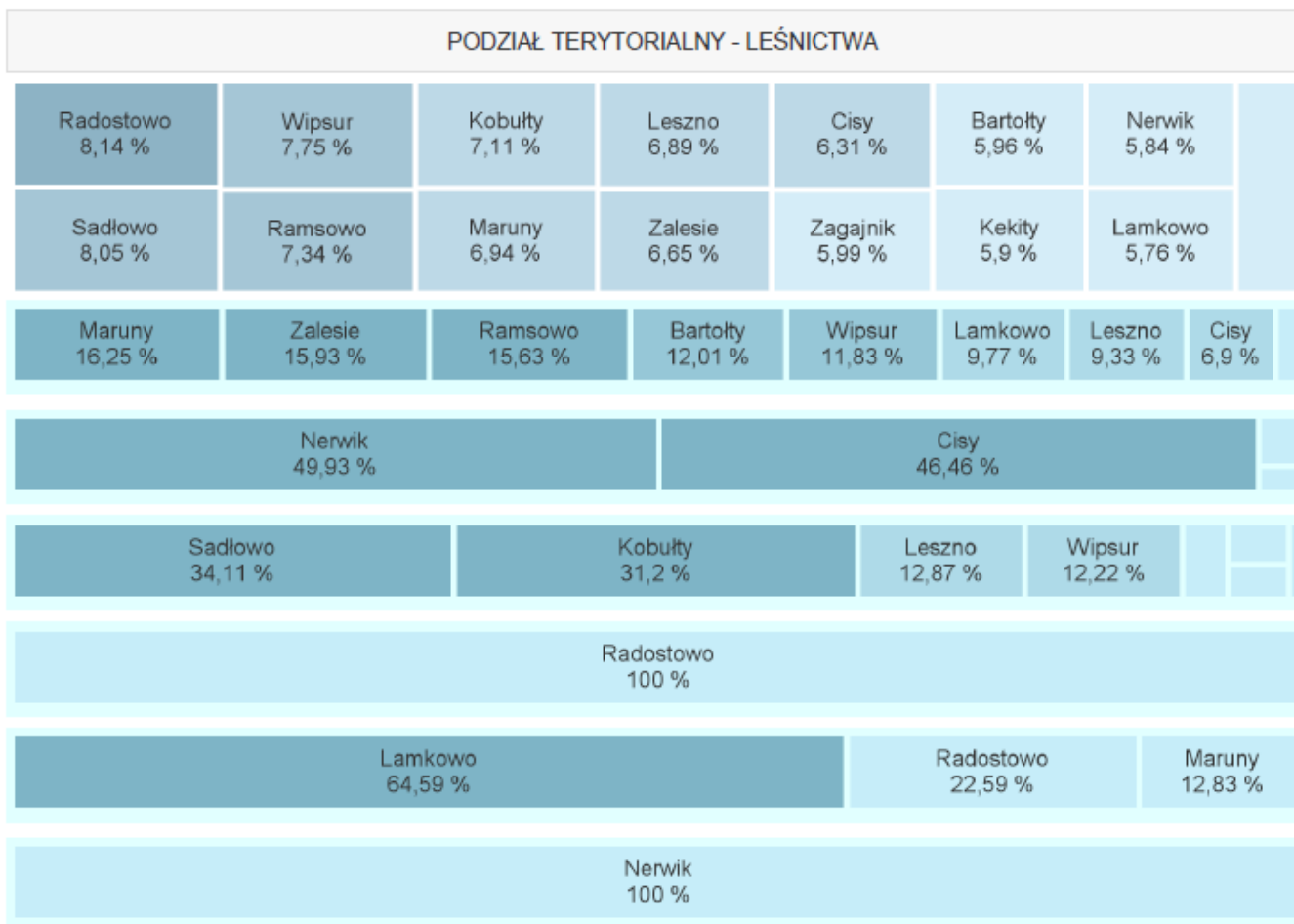
052 - Sorkwity	73,19	73,19	70
065 - Jeziorany Ob. wiej.	3 704,19	3 588,55	52
082 - Kolno	1 137,66	1 132,31	59
102 - Purda	1 531,19	1 503,43	67





# Zasoby w zarządzie nadleśnictwa - leśnictwa

	liczba leśnictw
<b>Nadleśnictwo WIPSOWO</b>	<b>15</b>
<b>015 - Barczewo Ob. wiej.</b>	<b>9</b>
<b>022 - Dźwierzuty</b>	<b>4</b>
<b>025 - Biskupiec Ob. wiej.</b>	<b>8</b>
<b>035 - Dobre Miasto Ob. wiej.</b>	<b>1</b>
<b>042 - Dywity</b>	<b>3</b>
<b>045 - Pasym Ob. wiej.</b>	<b>1</b>





052 - Sorkwity	1	Sadłowo 100 %		
065 - Jeziorany Ob. wiej.	5	Radostowo 34,9 %	Kekity 32,61 %	Zagajnik 26,73 %
082 - Kolno	2	Tumiany 99,92 %		
102 - Purda	3	Nerwik 59,5 %	Cisy 26,68 %	Bartoły 13,82 %

## Miejsca postojowe pojazdów

- **MPP w Leśnictwie Bartoły**  
zlokalizowane jest przy drodze między miejscowościami Bartoły Wielkie – Kierzliny (między jez. Dłużek i Jez. Tumiańskim).
- **MPP w Leśnictwie Zalesie**  
zlokalizowane jest przy drodze serwisowej obok DK 16 między miejscowościami Biskupiec – Olsztyn (Czerwony Bór)



Fot. Archiwum Nadleśnictwa

## Ochrona przeciwpożarowa

Nadleśnictwo Wipsowo znajduje się w III kategorii zagrożenia pożarowego. W latach 2018-2025 r. wystąpiło 8 pożarów o łącznej powierzchni 0,26 ha. Były to pożary pokrywy gleby. System ochrony przeciwpożarowej nadleśnictwa działa w oparciu o wieże obserwacyjne, patrole naziemne, oraz obserwacje lotnicze.

W Nadleśnictwie znajduje się 20 punktów czerpania wody oraz sieć 53 dojazdów pożarowych.

Podczas zagrożenia pożarowego na dwóch wieżach obserwacyjnych pełnione są stałe dyżury.

W skład systemu ppoż Nadleśnictwa wchodzi :

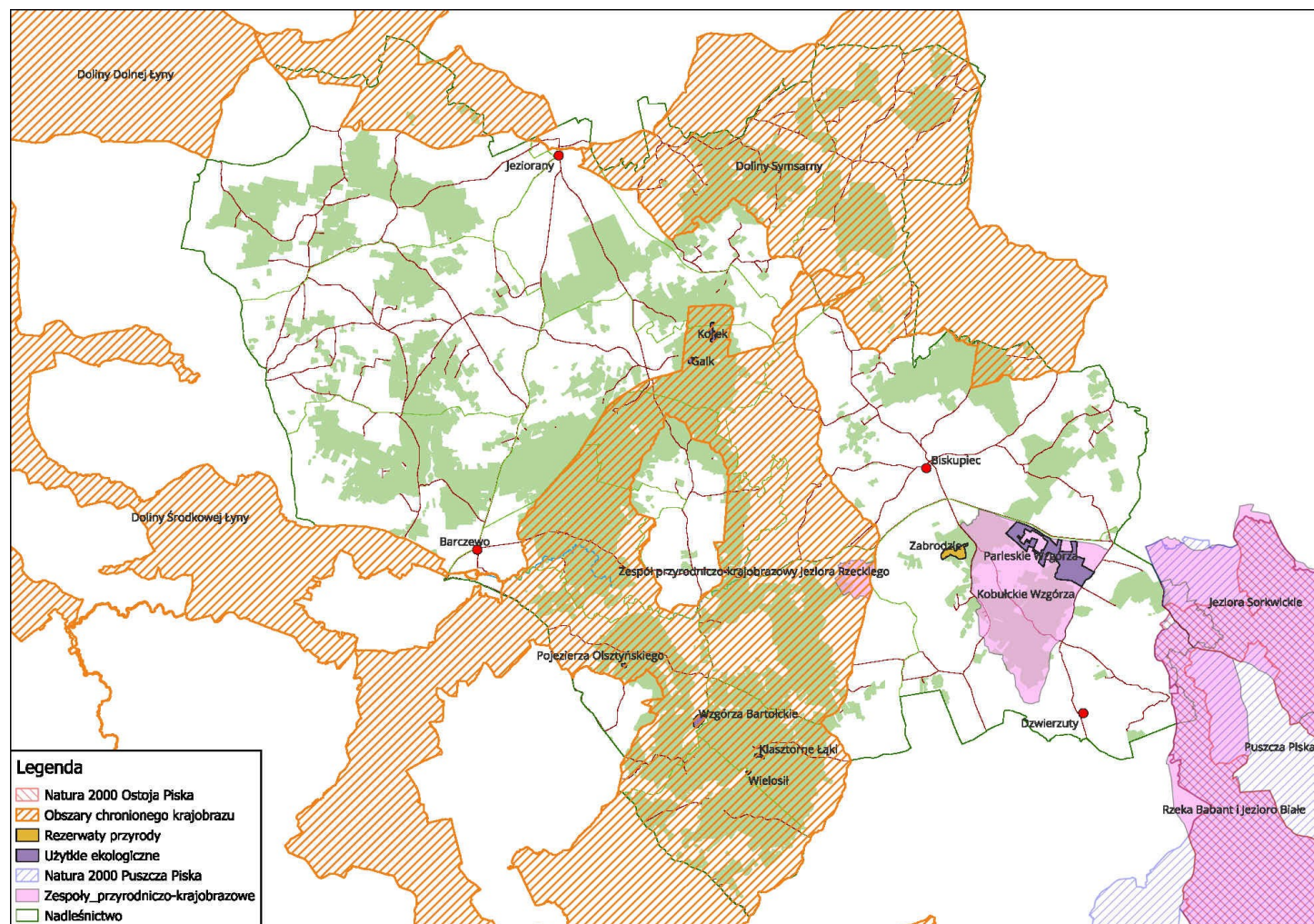
- dostrzegalnia pożarowa Borek,
- dostrzegalnia pożarowa Rasząg,
- punkt alarmowo dyspozycyjny (PAD),
- baza sprzętu ppoż,
- samochód patrolowo-gaśniczy,
- stałe dyżury pracowników Nadleśnictwa.



Fot. Archiwum Nadleśnictwa

## Formy ochrony przyrody

- \* **Rezerwat przyrody:**
- \* „Zabrodzie”
- \* **Obszary Chronionego Krajobrazu**
- \* Pojezierza Olsztyńskiego
- \* Doliny Symsarny
- \* **Obszary Natura 2000**
- \* Dyrektywa Ptasia – Puszcza Piska
- \* Dyrektywa Siedliskowa – Ostoja Piska
- \* **Zespół Przyrodniczo – Krajobrazowy**
- \* Jeziora Rzeckiego
- \* Jeziora Sorkwické
- \* Kobałckie Wzgórz
- \* **Użytek ekologiczny**
- \* Klasztorne Łąki
- \* **Pomniki przyrody – 36 pomników**
- \* **Strefy ochrony gatunkowej - 39 stref**



## Ochrona przyrody

- W zasięgu Nadleśnictwa Wipsowo znajduje się jeden rezerwat: „Zabrodzie”.
- **Rezerwat torfowiskowy „Zabrodzie”** powołany został na podstawie Zarządzenia Ministra Leśnictwa i Przemysłu Drzewnego z dnia 23 czerwca 1972 r. (MP 1972 nr 36, poz. 202) na terenie leśnictwa Kobyły.
- Pod względem administracyjnym obiekt położony jest w powiecie olsztyńskim w gminie Biskupiec w pobliżu miejscowości Zabrodzie.
- Główny przedmiot ochrony stanowiło tutaj dotąd stanowisko brzozy niskiej *Betula humilis*. Jednak od ponad 20 lat nie odnaleziono na terenie rezerwatu żadnego egzemplarza tego gatunku. W związku z tym Regionalny Dyrektor Ochrony Środowiska wydał Zarządzenie z dnia 10 stycznia 2018 r. (Dz. Urz. Woj. warm.-maz. z dnia 11 stycznia 2018 r., poz. 271), w którym zmieniono cel ochrony rezerwatu na „ochronę procesów ekologicznych w ekosystemach mokradłowych”, a jego obecna powierzchnia wynosi 32,72 ha.



<https://www.gov.pl/web/rdos-olsztyn/rezerwat-przyrody-zabrodzie-powiekszony>

## Pomniki przyrody

Wyjątkiem na skalę europejską  
są cisy odnawiające się  
naturalnie



Na terenie Nadleśnictwa Wipsowo znajduje się łącznie 36 pomników przyrody: jeden głaz granitognejsz szaroróżowy, 6 grup drzew w których znajdują się 26 cisów oraz 9 pojedynczych drzew w tym 6 stanowisk cisów, dwa dęby oraz lipa o sześciu pniach.



## Obszary Chronionego Krajobrazu

**Pojezierze Olsztyńskie** – obszar o powierzchni **8921,73 ha**, którego celem ochrony jest zachowanie unikatowych krajobrazów jeziornych, rozległych kompleksów leśnych oraz cennych ekosystemów wodno-lądowych. Teren ten wyróżnia się wyjątkową różnorodnością przyrodniczą i naturalnym charakterem środowiska.

**Dolina Symсарny** – obszar obejmujący **2571,83 ha**, chroniący naturalne doliny rzeczne, torfowiska oraz cenne siedliska przyrodnicze. Ochrona tego terenu ma na celu zachowanie jego pierwotnego krajobrazu oraz utrzymanie warunków sprzyjających występowaniu wielu rzadkich gatunków roślin i zwierząt.



## Obszary Natura 2000 – Dyrektywa Ptasia

**W zasięgu Nadleśnictwa Wipsowo znajdują się fragmenty dwóch obszarów Natura 2000**

Są to: obszar specjalnej ochrony ptaków **Puszczą Piska** o powierzchni : **15,28** ha oraz obszar mające znaczenie dla Wspólnoty objęty ochroną w ramach Dyrektywy Siedliskowej **Ostoja Piska** o powierzchni : **1,46** ha.



## Ochrona strefowa ptaków

Ochroną strefową w Nadleśnictwie Wipsowo objęte są następujące gatunki:

- Sóweczka – 1 strefa
- Bocian czarny – 9 stref
- Orlik krzykliwy – 19 stref
- Bielik – 10 stref



## Użytki ekologiczne

„Klasztorne Łąki” o pow.  
0,70 ha.



Fot. R. Grubecki

## *Zespoły przyrodniczo – krajobrazowe*

### **Jezioro Rzeckie – 36,46 ha**

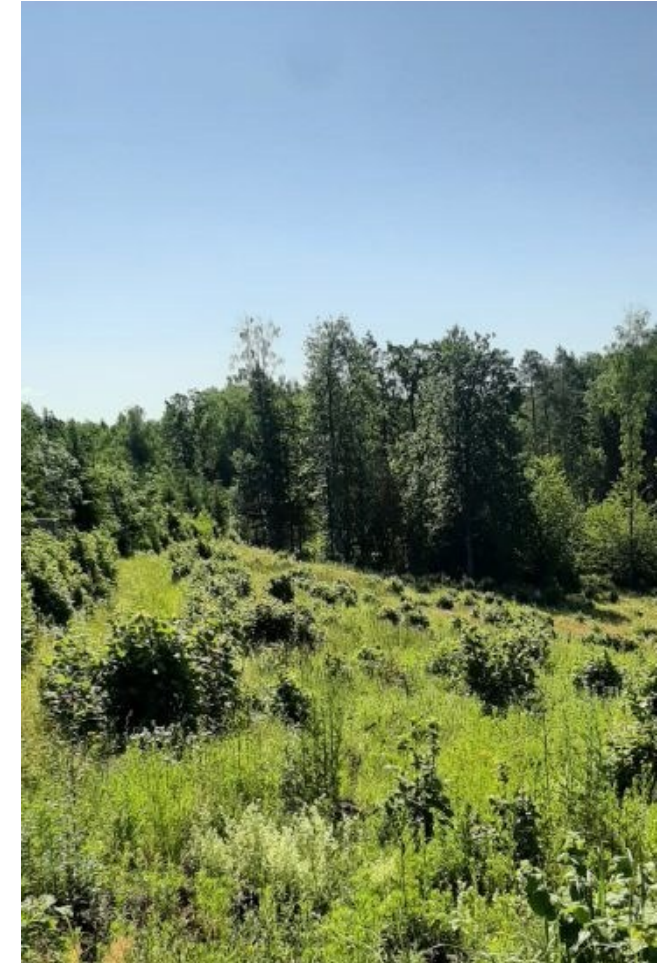
Chroni malowniczy fragment krajobrazu jeziornego oraz cenne siedliska ptaków wodnych.

### **Jezioro Sorkwickie – 15,04 ha**

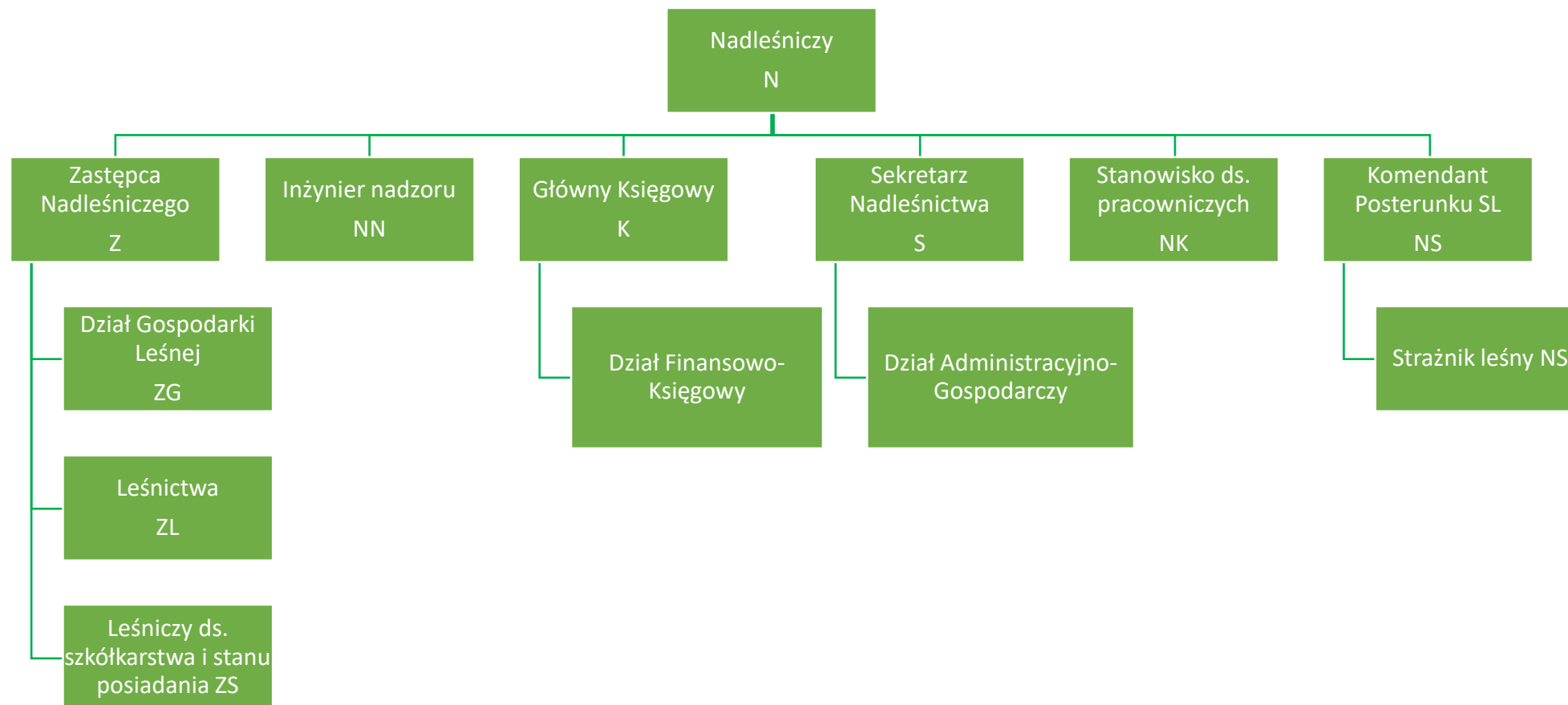
Niewielki, lecz ważny obszar zachowujący naturalny charakter jeziora i jego roślinności.

### **Kobułckie Wzgórza – 1061,69 ha**

Rozległy teren obejmujący lasy i wzgórza polodowcowe, chroniący różnorodne siedliska i walory krajobrazowe.



# Struktura organizacyjna Nadleśnictwa



## Szkółka leśna

Powierzchnia : 7,24 ha

Produkcja sadzonek : 4,11 ha

Produkcja szkółkarska: 1500 tszt.

Gatunki główne: Db, So, Św, Bk, Lp, Brz, Ol, Gb

Zaspokajają zapotrzebowanie na sadzonki Nadleśnictwa Wipsowo,  
innych nadleśnictw oraz właścicieli prywatnych





## Plan urządzenia lasu – podstawa działalności nadleśnictwa

To kluczowy dokument określający zasady gospodarki leśnej i podstawa naszego działania.

Opracowany **na 10 lat**. Obejmuje całe nadleśnictwo, ale indywidualne planowanie dotyczy wydzieleń, czyli kilkuhektarowych, jednolitych fragmentów lasu. Takich wydzieleń jest w naszym nadleśnictwie kilka tysięcy.

Plan wykonali specjaliści spoza Lasos Państwowych. Zatwierdził Minister Klimatu i Środowiska.

Plan zawiera opis i ocenę stanu lasu oraz cele, zadania i metody prowadzenia gospodarki leśnej.

Proces jego tworzenia i zatwierdzania jest precyzyjnie uregulowany i angażuje różne podmioty oraz społeczeństwo.

### W jakim celu wykonujemy plan?

- **Zrównoważone zarządzanie lasami** – zapewnienie równowagi między ochroną przyrody a użytkowaniem lasos
- **Ochrona ekosystemos leśnych** – uwzględnienie obszaros chronionych i działań na rzecz bioróżnorodności
- **Planowanie pozyskania drewna** – określenie, ile drewna można pozyskać, bez naruszania stabilności lasos
- **Dostosowanie gospodarki leśnej do warunkos środowiskowych** – uwzględnienie klimatu, gleby i zasobos wodnych

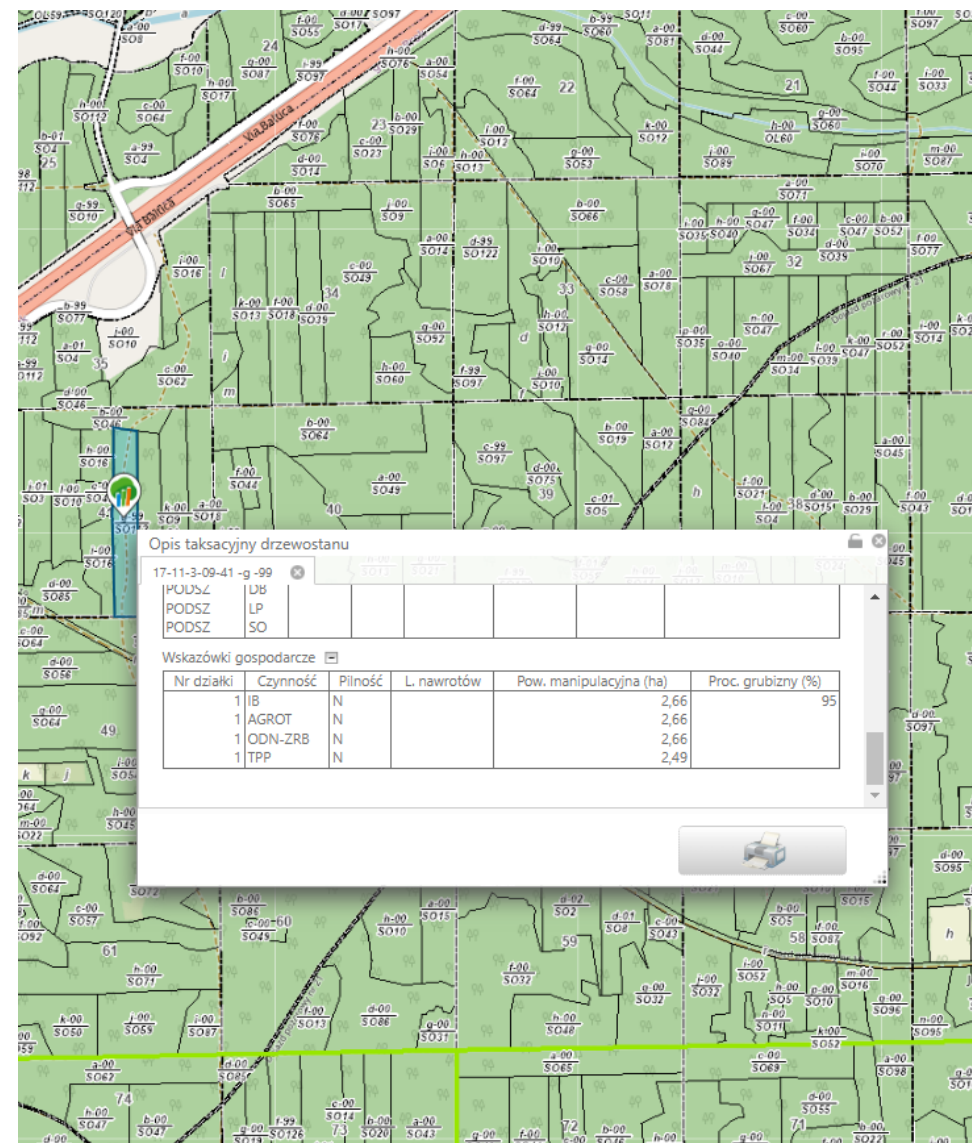
## Plan dostępny dla każdego

- **Działamy transparentnie.** Dlatego przy tworzeniu planu odbywają się konsultacje społeczne. Gotowy plan podlega strategicznej ocenie oddziaływania na środowisku i jest opiniowany przez RDOŚ, IOŚ
- **Każdy ma wgląd do planu.** Plan urządzenia lasu umieszczamy w internetowym BIP. Do pobrania udostępniamy opis nadleśnictwa (elaborat) i program ochrony przyrody.

<https://www.gov.pl/web/nadlesnictwo-wipsowo/plan-urzedzenia-lasu>

- **Sprawdź, co zaplanowaliśmy w znanym Ci fragmencie lasu.**

Treść planu trafia także do Banku Danych o Lasach ([bdl.lasy.gov.pl](http://bdl.lasy.gov.pl)). Tutaj każdy może zapoznać się z charakterystyką wybranego wydzielenia leśnego i sprawdzić, jakie prace będziemy prowadzić w tym fragmencie lasu





## Rozmiar zadań zapisanych w planie urządzenia lasu

**Aktualny Plan Urządzenia Lasu w Nadleśnictwie WIPSOWO  
obowiązuje od roku 2018 i został opracowany na 10 lat, tj. na lata 2018 - 2027**

etat miąższościowy użytków rębnych (m3)	489400
etat powierzchniowy cięć w użytkowaniu przedrębnym (ha)	14504,86
szacunkowe pozyskanie w użytkowaniu przedrębnym (m3)	690600
projektowana powierzchnia zalesień i odnowień (ha)	1178,54
projektowana powierzchni pielęgnowania lasu (ha)	3414,95



# Część II

**Co się działo w nadleśnictwie –  
- podsumowanie roku 2025**



## Pozyskanie drewna w m<sup>3</sup> – wykonanie 2025

Pozyskanie drewna	Rębne	Przedrębne	Przygodne	Suma:
015 - Barczewo Ob. wiej.	20 948,37	26 831,01	7 419,94	55 199,32
022 - Dźwierzuty	1 544,35	2 353,16	1 676,64	5 574,15
025 - Biskupiec Ob. wiej.	13 557,49	13 272,42	8 458,10	35 288,01
035 - Dobre Miasto Ob. wiej.		1 889,60	224,77	2 114,37
042 - Dywity	1 651,91	63,93	380,89	2 096,73
045 - Pasym Ob. wiej.			6,45	6,45
052 - Sorkwity		745,32	35,56	780,88
065 - Jeziorany Ob. wiej.	2 103,70	10 760,66	3 452,44	16 316,80
082 - Kolno	4 841,26	1 420,38	1 539,04	7 800,68
102 - Purda	4 642,52	3 719,79	1 581,58	9 943,89
Suma:	49 289,60	61 056,27	24 775,41	135 121,28



## Pozyskanie drewna – sortymenty (m3) – wykonanie 2025

Sortymenty	M	S	W	Suma:
015 - Barczewo Ob. wiej.	1 746,30	33 748,39	19 704,63	55 199,32
022 - Dźwierzuty	201,58	3 376,91	1 995,66	5 574,15
025 - Biskupiec Ob. wiej.	1 338,79	21 745,10	12 204,12	35 288,01
035 - Dobre Miasto Ob. wiej.	42,54	1 882,12	189,71	2 114,37
042 - Dywity	32,78	1 120,44	943,51	2 096,73
045 - Pasym Ob. wiej.		6,45		6,45
052 - Sorkwity	4,81	640,22	135,85	780,88
065 - Jeziorany Ob. wiej.	437,32	11 886,82	3 972,76	16 296,90
082 - Kolno	76,35	4 596,54	3 127,79	7 800,68
102 - Purda	740,83	4 632,90	4 570,16	9 943,89
Pozostałe:	0,00	15,48	4,42	19,90
<b>Suma:</b>	<b>4 621,30</b>	<b>83 651,37</b>	<b>46 848,61</b>	<b>135 121,28</b>



## Pozyskanie drewna – drewno opałowe

DREWNO OPAŁOWE	pozyskanie (m3)	Cena średnia (zł)	Cena min. (zł)	Cena Max. (zł)
gałęziówka	4 621,30	52,52059181	45	55
wałki opałowe	9 329,27	156,2122435	50	186



# Usługobiorcy – zakłady usług leśnych

Umowa	Data zawarcia	Data realizacji	WYKONAWCA (ZAKŁAD USŁUG LEŚNYCH)	ORGANIZACJA (w przypadku KONSORCJUM Lider/członkowie, w przypadku FIRMY - Wykonawca/Podwykonawcy)	Zrealizowana wartość umowy	Pakiety	Gminy w zasięgu działania ZUL
SA.271.5.2024	2024-12-11	2025-12-31	ZPUH "RAKUS" SEBASTIAN RAKWAŁ	Wykonawca - ZPUH "RAKUS" SEBASTIAN RAKWAŁ	15161528,31	1	015 - Barczewo Ob. wiej., 022 - Dźwierzuty, 025 - Biskupiec Ob. wiej., 035 - Dobre Miasto Ob. wiej., 042 - Dywity, 045 - Pasym Ob. wiej., 052 - Sorkwity, 065 - Jeziorany Ob. wiej., 082 - Kolno, 102 - Purda



## Nabywcy drewna

Kierunek	Kierunek - nazwa	ilość (m3)	Wartość (zł)	Liczba firm/klientów (dla kierunku 17 - liczba wystawionych asygnat)
13	sprzedaż na umowy do klientos krajowych	124 947,38	35 329 459,49	146
16	rozchód na własne potrzeby	158,00	5 219,74	
17	sprzedaż na podst.cennika sprzed.detail.	14 050,65	2 414 581,38	1767



## Przykładowi nabywcy

- EGGER BISKUPIEC SP. Z O.O.,
- MM KWIDZYN sp.z o.o.,
- IKEA INDUSTRY POLAND SP.Z O.O.,
- WOODECO SP. Z O.O.,
- PAGED MORĄG SPÓŁKA AKCYJNA,
- GRAB SPÓŁKA Z OGRANICZONĄ ODPOWIEDZIALNOŚCIĄ,
- FIRMA PICARO Tadeusz Piórkowski,
- QUERCUS SP. Z O.O.,
- PLWD SP. Z O.O.,
- INTERLAS,
- P.P.H.U."TRANSDREW" Sp.z o.o .





# Hodowla lasu – wykonanie 2025

HODOWLA LASU	Odnowienia	Pielęgnowanie upraw	Czyszczenia	Trzebieże	Zalesienia	Suma:
	HA	HA	HA	HA	HA	HA
015 - Barczewo Ob. wiej.	91,52	132,16	156,39	781,40	0,29	1 161,76
022 - Dźwierzuty	4,22	3,11	8,56	90,95		106,84
025 - Biskupiec Ob. wiej.	55,08	74,72	122,66	420,27		672,73
035 - Dobre Miasto Ob. wiej.	1,12		26,97	40,00		68,09
042 - Dywity 045 - Pasym Ob. wiej.	4,94		1,80	2,47		9,21
052 - Sorkwity				25,73		25,73
065 - Jeziorany Ob. wiej.	19,20	17,05	61,22	300,47	10,96	408,90
082 - Kolno	4,92	2,20	17,96	36,00		61,08
102 - Purda	17,67	21,03	10,34	143,26		192,30
Suma:	198,67	250,27	405,90	1 840,55	11,25	2 706,64



# Ochrona lasu – wykonanie 2025

	Ochrona przed gryzoniami	Ochrona przed zwierzyną	Ograniczenie liczebn.szkodliwych owadów	Ograniczenie liczebn.szkodliwych owadów	Ograniczenie liczebn.szkodliwych owadów	Ograniczenie liczebn.szkodliwych owadów	Pozostałe zabiegi z zakresu ochrony lasu	Zbiór materiałów prognostycznych	Zbiór materiałów prognostycznych
							O-SMIECI		
<b>OCHRONA LASU</b>	HA	HA	HA	M3	M3P	SZT	M3	HA	SZT
015 - Barczewo Ob. wiej.	1,00	105,67			120,00			1,36	
022 - Dźwierzuty		3,32							
025 - Biskupiec Ob. wiej.		36,61							
035 - Dobre Miasto Ob. wiej.									
042 - Dywity									
045 - Pasym Ob. wiej.									
052 - Sorkwity		0,78							
065 - Jeziorany Ob. wiej.		2,44			50,00				73,00
082 - Kolno		0,26							
102 - Purda		26,80			80,00				
Podział na leśnictwa		1 885,00	13 800,00	3 862,16	2 199,00	255,00	99,00		272,00
Suma:	1,00	2 060,88	13 800,00	3 862,16	2 449,00	255,00	99,00	1,36	345,00



## Ochrona przyrody – wykonanie 2025

	Ochr. gatunk. roślin, grzybów i zwierząt	Ochrona różnorodności biologicznej	Ochrona różnorodności biologicznej
<b>OCHRONA LASU</b>	<b>HA</b>	<b>HA</b>	<b>KG</b>
015 - Barczewo Ob. wiej.	0,45	0,37	
022 - Dźwierzuty		0,11	
025 - Biskupiec Ob. wiej.			
035 - Dobre Miasto Ob. wiej.		0,15	
042 - Dywity			
045 - Pasym Ob. wiej.			
052 - Sorkwity			
065 - Jeziorany Ob. wiej.	6,77	0,63	
082 - Kolno			
102 - Purda			
Podział na leśnictwa			823,00
<b>Suma:</b>	<b>7,22</b>	<b>1,26</b>	<b>823,00</b>



# Ochrona przyrody – wykonanie 2025

GMINA	Adres leśny	Grupa czynności - nazwa	jm	ilość	Formy Ochrony Przyrody
015 - Barczewo Ob. wiej.	07-32-1-02-66 -g -00	kształtow. granicy ekotonowej	HA	0,37	obszar chronionego krajobrazu - Pojezierza Olsztyńskiego, strefa ochrony okresowej
015 - Barczewo Ob. wiej.	07-32-2-08-124D -b -00	inwazyjne gat.obce-dział. elim	HA	0,45	
022 - Dźwierzuty	07-32-1-05-245 -a -00	kształtow. granicy ekotonowej	HA	0,11	obszar chronionego krajobrazu - Pojezierza Olsztyńskiego
035 - Dobrze Miasto Ob. wiej.	07-32-2-09-155 -f -00	kształtow. granicy ekotonowej	HA	0,15	
065 - Jeziorany Ob. wiej.	07-32-2-08-256 -a -00	kształtow. granicy ekotonowej	HA	0,13	strefa ochrony okresowej
065 - Jeziorany Ob. wiej.	07-32-2-08-257 -g -00	kształtow. granicy ekotonowej	HA	0,18	
065 - Jeziorany Ob. wiej.	07-32-2-08-259 -k -00	kształtow. granicy ekotonowej	HA	0,16	
065 - Jeziorany Ob. wiej.	07-32-2-09-141A -g -00	kształtow. granicy ekotonowej	HA	0,16	
Przydzielono do leśnictwa	07-32-1-01- - -	dokarmianie ptaków	KG	22,00	
Przydzielono do leśnictwa	07-32-1-02- - -	dokarmianie ptaków	KG	22,00	
Przydzielono do leśnictwa	07-32-1-03- - -	dokarmianie ptaków	KG	22,00	
Przydzielono do leśnictwa	07-32-1-04- - -	dokarmianie ptaków	KG	22,00	
Przydzielono do leśnictwa	07-32-1-05- - -	dokarmianie ptaków	KG	22,00	
Przydzielono do leśnictwa	07-32-2-06- - -	dokarmianie ptaków	KG	22,00	
Przydzielono do leśnictwa	07-32-2-07- - -	dokarmianie ptaków	KG	22,00	
Przydzielono do leśnictwa	07-32-2-08- - -	dokarmianie ptaków	KG	22,00	
Przydzielono do leśnictwa	07-32-2-09- - -	dokarmianie ptaków	KG	22,00	
Przydzielono do leśnictwa	07-32-2-09- - -	inwazyjne gat.obce-dział. elim	HA	6,77	
Przydzielono do leśnictwa	07-32-2-10- - -	dokarmianie ptaków	KG	22,00	
Przydzielono do leśnictwa	07-32-3-11- - -	dokarmianie ptaków	KG	515,00	
Przydzielono do leśnictwa	07-32-3-12- - -	dokarmianie ptaków	KG	22,00	
Przydzielono do leśnictwa	07-32-3-13- - -	dokarmianie ptaków	KG	22,00	
Przydzielono do leśnictwa	07-32-3-14- - -	dokarmianie ptaków	KG	22,00	
Przydzielono do leśnictwa	07-32-3-15- - -	dokarmianie ptaków	KG	22,00	



## Gospodarowanie gruntami – wykonanie 2025

*Nabycia:*

*50,74 ha – od właścicieli prywatnych art. 37 i 37a*

*Zamiana:*

*Gmina Jeziorany*

*Przejęto : 5,37 ha*

*Oddano : 0,4211 ha*



[www.lasy.gov.pl](http://www.lasy.gov.pl)

## Inwestycje przeprowadzone w 2025 r.

Budowa drogi leśnej Maruny



## Działania edukacyjne w 2025 r.

### Najważniejsze działania i wydarzenia

- „**Bezpieczne Ferie 2025**” – festyn edukacyjny o zasadach bezpieczeństwa zimą oraz poznawaniu przyrody lasu.
- **Międzynarodowy Dzień Lasów** – zajęcia z przedszkolakami z Barczewa, rozpoznawanie oznak wiosny, poznawanie gatunków zwierząt, wspólne sadzenie drzew.
- **Wiosenne sadzenia lasu** w ramach akcji „**Lasy na nowe 100-lecie**” – praktyczna nauka sadzenia drzew i roli lasów w ochronie klimatu.
- **XXI Gminny Konkurs Ekologiczny „Mały Przyjaciel Przyrody**” – poszerzanie wiedzy o leśnictwie, ekologii i ochronie środowiska.
- **Festyn „Bezpieczne Wakacje**” – edukacja o bezpiecznym korzystaniu z lasów i akwenów latem.
- **Zajęcia terenowe i szkolne** – cykl warsztatów o gospodarce leśnej, bioróżnorodności, faunie i florze, zasadach odpowiedzialnego korzystania z lasu.



### Cele działań

- rozwijanie świadomości ekologicznej dzieci i młodzieży
- kształtowanie postaw proekologicznych
- budowanie szacunku do przyrody i zrozumienia roli lasów
- praktyczna nauka ochrony i odnawiania zasobów leśnych

## Współpraca z WWF

W tym roku rozpoczęliśmy współpracę z WWF w zakresie monitoringu populacji rysia euroazjatyckiego na obszarze północno-wschodniej Polski. W ramach projektu zamontowaliśmy 16 badawczych pułapek włosowych, które pozwalają na bezinwazyjne pozyskiwanie materiału biologicznego. Rysie, wycierając się o specjalnie przygotowane rzepy, pozostawiają na nich włosy wykorzystywane później do analiz genetycznych. To ważny krok w kierunku skutecznej ochrony tego gatunku i lepszego zrozumienia jego funkcjonowania w środowisku.





# Turystyka i rekreacja

Najintensywniej eksplorowane są lasy w pobliżu większych miejscowości, brzegów jezior oraz łatwo dostępnych kąpielisk. Obserwowany jest tam zarówno ruch pieszy, jak i rowerowy. W związku z dużą liczbą odwiedzających Nadleśnictwo utworzyło w tych rejonach dwa miejsca postoju pojazdów.

Nadleśnictwo w ostatnich latach na sprzątnięcie lasu ze śmieci wydawało średniorocznie ponad 30 tys. zł - prowadzimy w tym temacie różne akcje edukacyjne propagujące utrzymanie lasów w czystości. Nadleśnictwo Wipsowo współpracuje z różnymi podmiotami w zakresie organizacji turystyki na terenach leśnych m.in. z „Barczewskim Stowarzyszeniem Barczewo Biega”, „Fundacją Qźnia”, lokalnymi szkołami i przedszkolami. Corocznie organizowane są zawody kolarskie i biegowe przebiegające drogami leśnymi Nadleśnictwa.

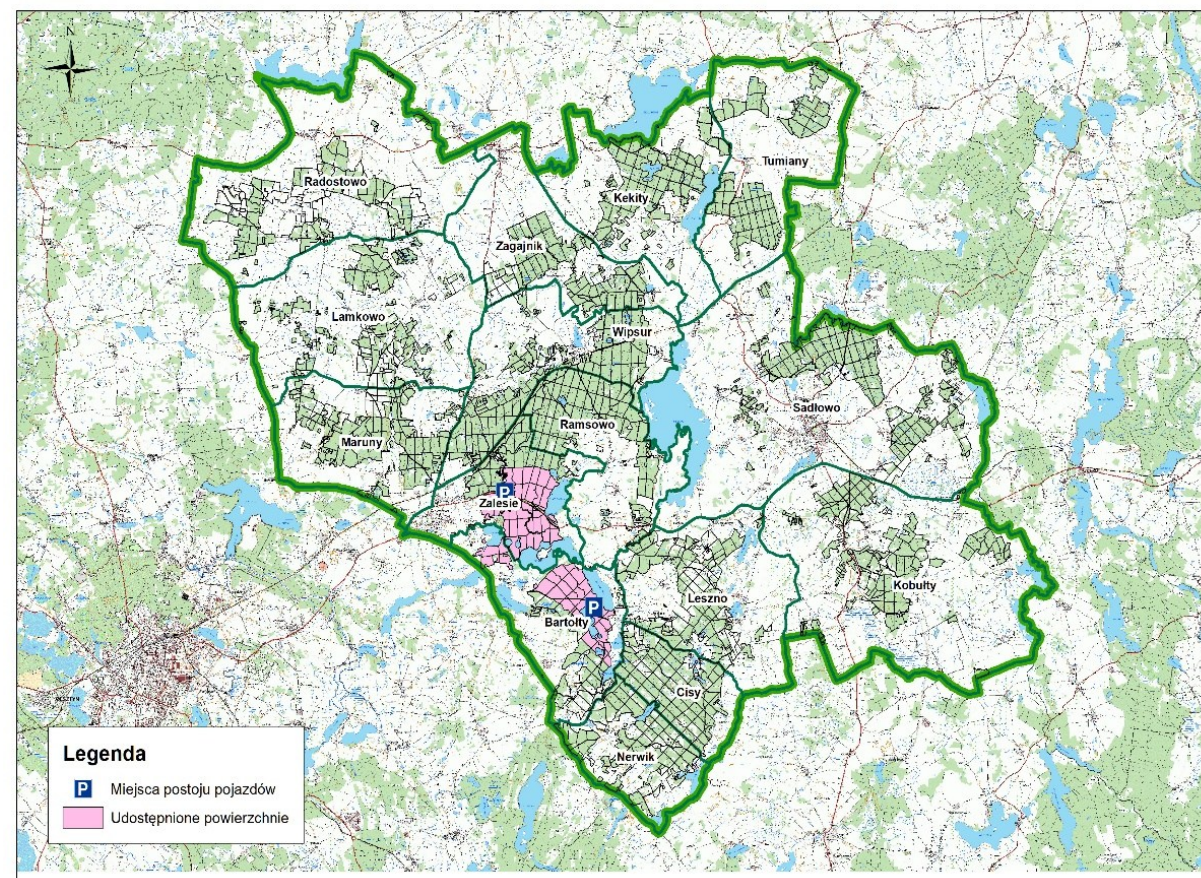
Organizujemy wspólne sprzątnięcie lasu ze szkołami i stowarzyszeniami, promujemy akcję #zabierz5zlasu oraz #sprzątaMY



Fot. Archiwum Nadleśnictwa

## Zanocuj w lesie

Nadleśnictwo Wipsowo przystąpiło do Programu „Zanocuj w lesie”, który powstał w ramach kontynuacji założeń zawartych w ogólnopolskim pilotażu udostępnienia obszarów leśnych celem uprawiania aktywności typu bushcraft i survival. Po ponad rocznym okresie trwania pilotażu, ankietowaniu osób korzystających z obszarów pilotażowych, zarządców terenu, rozmowach ze środowiskiem bushcraftowym i survivalowym wykiełkował pomysł przekształcenia pilotażu w stały program pn. „Zanocuj w lesie”. W związku z tym wybrane zostały najatrakcyjniejsze miejsca w nadleśnictwie (wokół jezior, rzek) na obszarze ponad 1500 ha.





## Finanse – wykonanie 2025

KOSZTY	Koszt własny (zł)
RAZEM	36 182 824,70
Pozyskanie i zrywka drewna	10 610 280,98

PRZYCHODY	Przychód (zł)
RAZEM	39 774 877,00
Sprzedaż drewna	37 744 034,70



## WYKORZYSTANIE ŚRODKÓW FUNDUSZU LEŚNEGO W 2025

WYKORZYSTANIE ŚRODKÓW FUNDUSZU LEŚNEGO	
Źródło finansowania	Koszt
Wykonanie opracowania glebowo-siedliskowego przez Biuro Urządzania Lasu	792 400, 00 zł



## Podatki i opłaty lokalne (2025)

Nazwa konta/gminy	Wartość podatku leśnego i rolnego (zł)
Rozrachunki z tytułu podatku leśnego i rolnego	<b>959 431,00 zł</b>
URZĄD MIASTA I GMINY Barczewo	400 059,00 zł
URZĄD GMINY Biskupiec	212 201,00 zł
URZĄD MIASTA I GMINY Dobrze Miasto	15 305,00 zł
URZĄD GMINY Dywity	11 777,00 zł
URZĄD GMINY DŹWIERZUTY	40 897,00 zł
URZĄD GMINY Jeziorany	150 382,00 zł
URZĄD GMINY Kolno	48 451,00 zł
URZĄD GMINY PASYM	634,00 zł
URZĄD GMINY PURDA	75 942,00 zł
URZĄD GMINY Sorkwity	3 783,00 zł

**W 2025 roku Nadleśnictwo Wipsowo przekazało Samorządom 959 431,00 zł w ramach podatków od gruntów oraz dodatkowo 32 698,00 zł od podatku od nieruchomości i od środków transportowych.**

## Zagrożenia i sposoby przeciwdziałania zagrożeniom

9149 ha, tj. 45% powierzchni leśnej Nadleśnictwa Wipsowo stanowią drzewostany założone na gruntach porolnych.

Zagrożone są one zarówno przez grzyby (opieńkę oraz hubę korzeniową), jak i szkodniki wtórne (cetyniec, przyptaszczek granatek, kornik drukarz).

W ochronie lasu przed owadami na terenie Nadleśnictwa Wipsowa bardzo istotne znaczenie ma ochrona świerka przed kornikiem drukarzem.



Fot. Ł. Albert

Ze względu na duży udział drzewostanów świerkowych (18%) ochrona przed tymi szkodnikami polega głównie na: wyznaczaniu, terminowym usuwaniu i wywożeniu z lasu drzew zasiedlonych, utylizacji resztek poeksploatacyjnych (gałęzi, kory) powstałych podczas pozyskiwania drzew zasiedlonych, terminowym wywozie pozyskanego drewna z lasu, a w razie jego pozostawiania w lesie w okresie wiosennym i letnim – korowaniem i wykładaniem pułapek wabiących oraz zabezpieczanie stosów drewna czarną folią budowlaną.



Fot. Ł. Albert

W ostatnich latach w Polsce obserwuje się nasilenie skutków zmian klimatycznych, które mają istotny wpływ na funkcjonowanie ekosystemów leśnych. Coraz częściej występują ekstremalne zjawiska pogodowe, takie jak intensywne opady, silne wiatry, burze oraz długotrwałe okresy suszy. Zjawiska te prowadzą do pogorszenia warunków siedliskowych i osłabienia kondycji drzewostanów, zwiększając ich podatność na działanie czynników biotycznych i abiotycznych.

Intensywne wiatry i burze w latach 2022-2023 spowodowały powstanie dużej masy świeżego drewna nadającego się do zasiedlenia. Dodatkowo nakładające się susze wraz ze spadkiem poziomu wód gruntowych spowodowały w Nadleśnictwie Wipsowo, że świerk stał się bardzo podatny na zasiedlenie przez szkodniki owadzie, a nawet zamiera bez ich udziału.

W odpowiedzi na postępujący rozpad drzewostanów oraz wzmożone oddziaływanie czynników abiotycznych i biotycznych, Nadleśnictwo Wipsowo konsekwentnie realizuje działania obejmujące rębnie sanitarne oraz zabiegi pielęgnacyjne, ukierunkowane na stabilizację, poprawę kondycji zdrowotnej oraz zwiększenie odporności drzewostanów

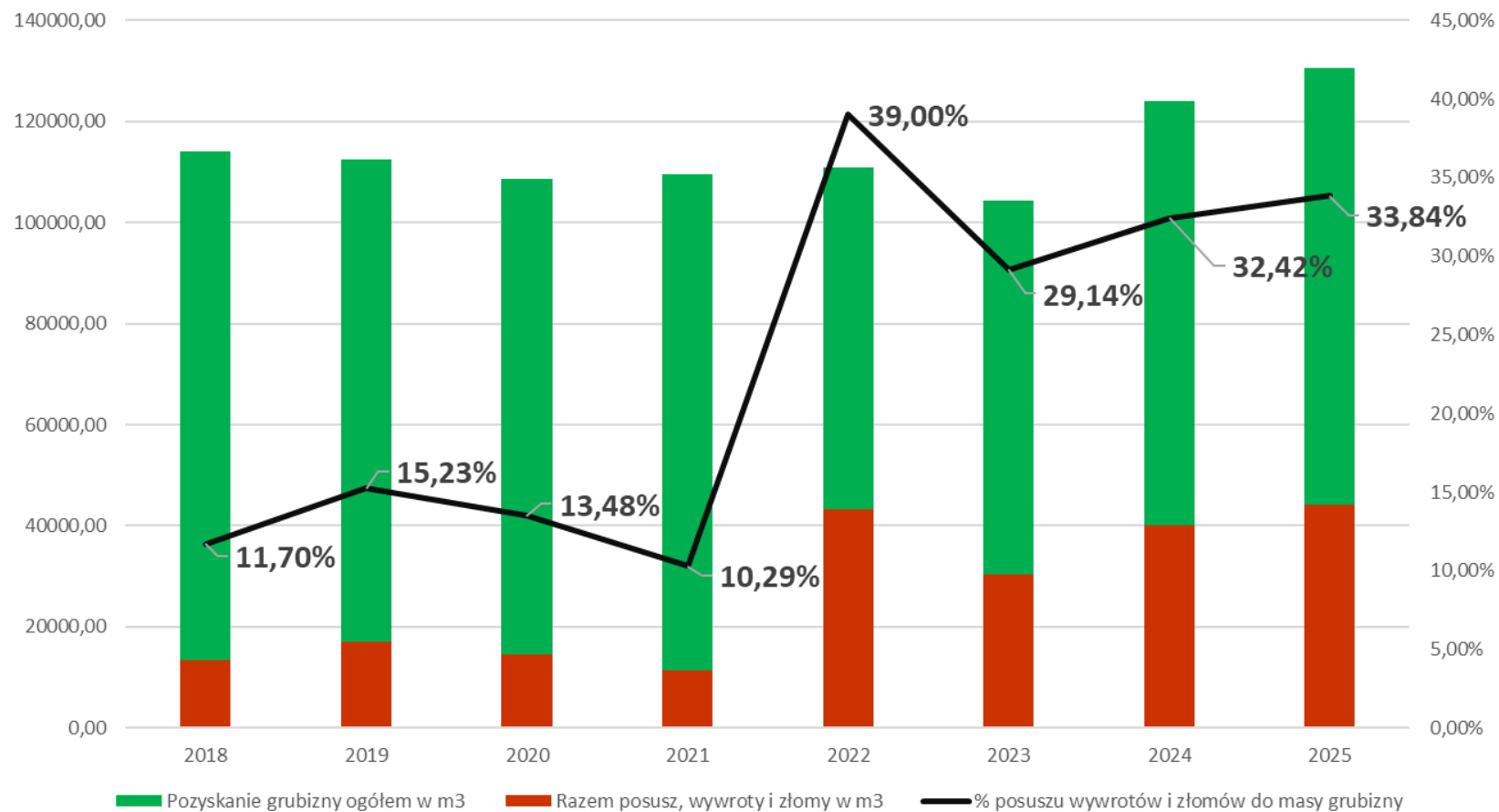
**Łączna powierzchnia objęta działaniami związanymi z wyzwaniem zamierania świerka przekroczyła 700 ha, z czego około 400 ha stanowiły rębnie sanitarne prowadzone w ramach przebudowy drzewostanów.**

## Zamieranie drzewostanów świerkowych

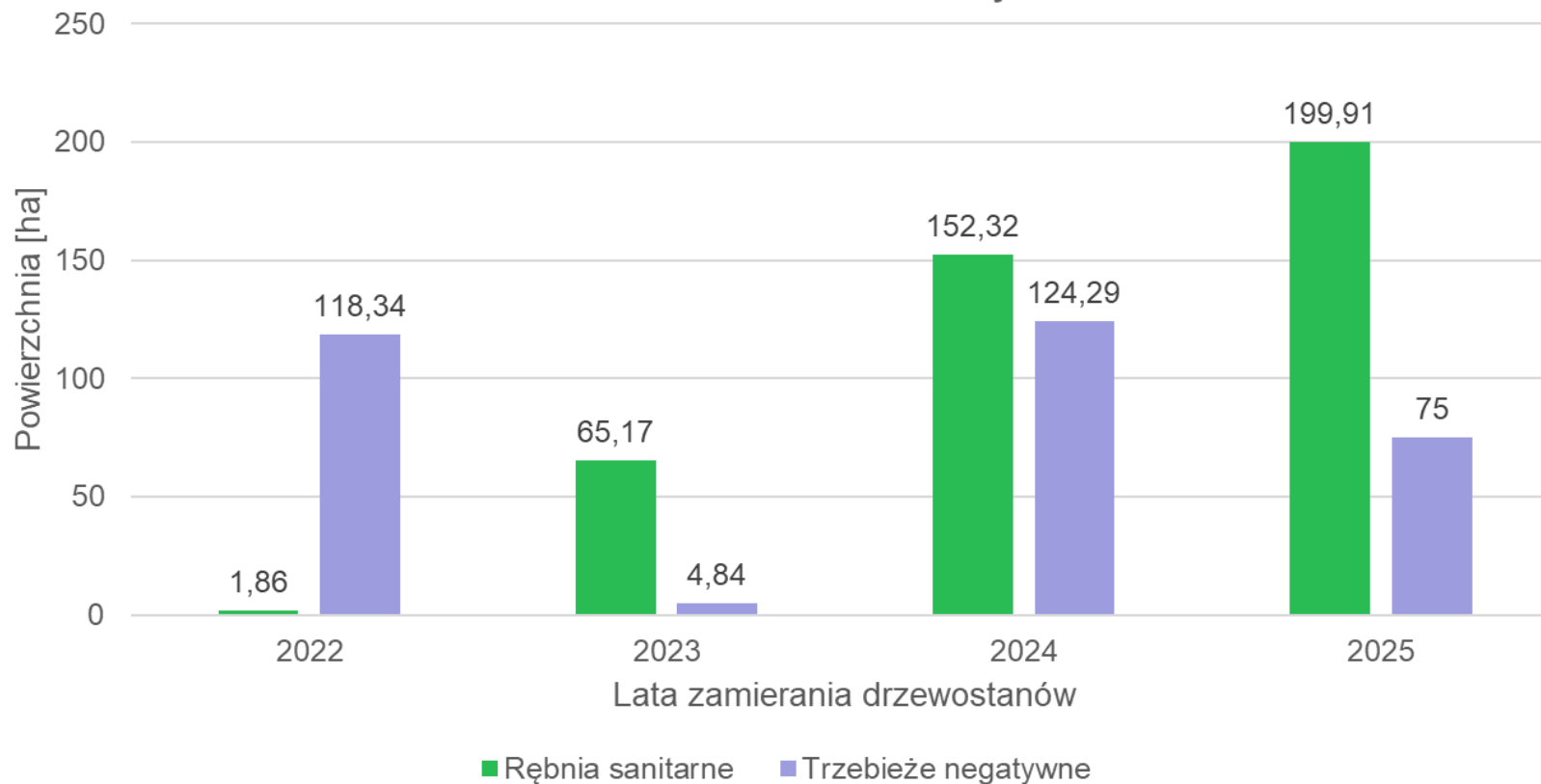


Fot. Ł. Albert

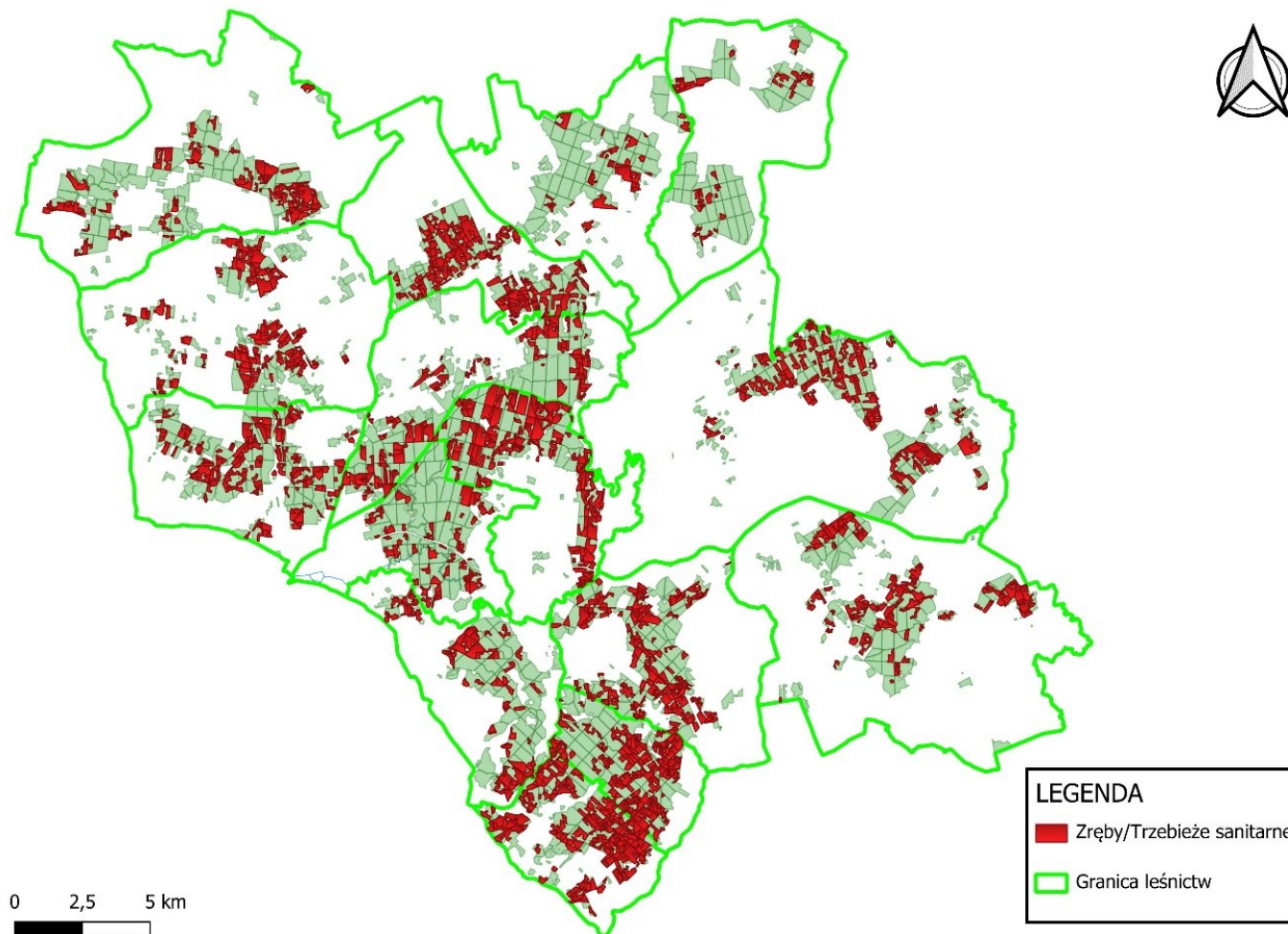
## Pozyskanie posuszu, wywrotów i złomów w stosunku do pozyskania grubizny ogółem w latach 2018-2025



### Powierzchnia w ramach rębni sanitarnych i trzebieży negatywnych w latach 2022–2025, w okresie zamierania drzewostanów świerkowych



## Mapa poglądowa przedstawiająca skalę zamierania drzewostanów świerkowych



## Zamieranie świerka – leśnictwo Kobyły



*Fot. Ł. Albert*

W zasięgu administracyjnym Nadleśnictwa Wipsowo znajduje się firma EGGER Biskupiec Sp. z o. o.

Jest to firma o zasięgu ponadlokalnym, która przerabia drewno z całego kraju.

Składowisko dużej ilości drewna zasiedlonego stanowi szczególnie duże zagrożenie dla okolicznych drzewostanów Nadleśnictwa Wipsowo.

Chcąc przeciwdziałać zaistniałej sytuacji w roku 2023 podpisano porozumienia z kierownictwem firmy EGGER, w których uzgodniono ustawienie na obrzeżach placu, na którym składowane jest drewno „zaporę” ze szpaleru pułapek feromonowych.





## Zagrożenia i przeciwdziałanie zagrożeniom za rok 2025

Informacja o rozmiarze pozyskania sanitarnego				
GMINA	Rębnie sanitarne	Pozyskanie klęskowe	Pozyskanie Przygodne	Razem
015 - Barczewo Ob. wiej.	6730,77		7419,94	14150,71
022 - Dźwierzuty			1676,64	1676,64
025 - Biskupiec Ob. wiej.	5447,89		8458,1	13905,99
035 - Dobre Miasto Ob. wiej.			224,77	224,77
042 - Dywity			380,89	380,89
045 - Pasym Ob. wiej.			6,45	6,45
052 - Sorkwity			35,56	35,56
065 - Jeziorany Ob. wiej.	420,25		3452,44	3872,69
082 - Kolno	1257,76		1539,04	2796,8
102 - Purda	24,88		1581,58	1606,46
GMINA	13881,55		24775,41	38656,96

## Szkody powodowane przez zwierzynę

Duże znaczenie gospodarcze mają szkody powodowane przez zwierzynę płową (jeleń, sarna, łось), którym zapobiega się w uprawach przez grodzenie, smarowanie repelentami oraz zabezpieczanie mechaniczne.

Zimą podczas wykonywania pielęgnacji młodników i drzewostanów pozostawia się zwierzynie do zgryzienia ścięte drzewa na dwa – trzy tygodnie, co znacznie ogranicza spalowanie młodników.



## ***Szkody powodowane przez zwierzynę***

Populacja Bobra europejskiego w naszym regionie znacząco wzrosła, co prowadzi do budowy tam i podnoszenia poziomu wód. W efekcie dochodzi do podtopień terenów rolnych, leśnych oraz prywatnych posesji, powodując straty i utrudnienia dla mieszkańców.



## Certyfikacja FSC i PEFC

# Nadleśnictwo Wipsowo posiada certyfikaty gospodarki leśnej FSC i PEFC

Certyfikacja potwierdza, że lasy są zagospodarowane w sposób:  
Chroniący naturalne ekosystemy,  
Korzystny dla lokalnej społeczności oraz pracowników,  
Jednocześnie opłacalny ekonomicznie



### Regionalna Dyrekcja Lasów Państwowych w Olsztynie

ul. Kościuszki 46/48, 10-959 Olsztyn, Poland

Bureau Veritas Certification Holding (BVCH) certifies that the company has implemented a responsible forest management according to the Forest Stewardship Council™ principles and criteria defining the following standard(s):

Standard  
FSC-STD-POL-02-2024

For its activities concerning:

FOREST MANAGEMENT OF FORESTS LOCATED IN 3 VOIVODESHIPS: WARMIAN-MASZOWOJEDESHIP, MASOVIAN VOIVODESHIP AND POMERANIAN VOIVODESHIP, POLISH FOREST MANAGEMENT IN FORESTS LOCATED IN 3 VOIVODESHIPS: WARMIAN-MAZURSKIM, MAZOWIECKIM I POMORSKIM, POLSKA\*

\* Updated and full list of products, species available and/or group members on the FSC database ([www.info.fsc.org](http://www.info.fsc.org))

Original certification date:	11-10-2025
Certification start date:	11-10-2025
Expiration dates:	10-10-2030
FSC Certificate code:	BV-FM/COC-216758
Certificate No. / Version:	PL018105/1
Contract No.:	26464131
Issue date:	13-10-2025

Nicolas MEY  
Signed on behalf of BVCH

The validity of this certification shall be verified on: [info.fsc.org](http://info.fsc.org)  
This certificate itself does not constitute evidence that a particular product supplied by the certificate holder is FSC-certified or FSC Controlled Wood. Products offered, shipped or sold by the certificate holder can only be considered covered by the scope of this certificate when the required FSC claim is clearly stated on sales and delivery documents.

Bureau Veritas Certification Holding - Tour AL10, 4 place des saïsons, 92400 COURBEOIS - France: [www.bureauveritas.com](http://www.bureauveritas.com)  
RUB FSC PA: Bureau Veritas Polska Sp. z o.o., ul. Miękalowa 4, 02-796 Warszawa, Poland

Contracting office: Bureau Veritas Certification Poland  
A list of the products or services that are included in the scope of this certificate may be obtained on request to Bureau Veritas Certification. This certificate remains the property of Bureau Veritas Certification, all copies or reproductions and the certificate itself shall be returned or destroyed on Bureau Veritas Certification request. All certificates not in English are for reference only.

FSC Certificate File rev 6.1

1/1

Certyfikat PL20/1447

System zarządzania

## Regionalna Dyrekcja Lasów Państwowych w Olsztynie

ul. Kościuszki 46/48, 10-959 Olsztyn, PL

został oceniony i certyfikowany jako spełniający wymagania

Norma Krajowa PEFC PL 1003:2012 v.2

"Zrównoważona gospodarka leśna - wymagania"

Zakres rejestracji

Trwale i zrównoważone zagospodarowanie lasów na terenie Regionalnej Dyrekcji Lasów Państwowych w Olsztynie.

Certyfikat jest ważny od 11 sierpnia 2023 do 10 sierpnia 2026 oraz pozostaje ważny pod warunkiem uzyskiwania pozytywnych wyników audytów nadzoru.  
Wydanie 3. Certyfikowany od 11 listopada 2020  
Certyfikowane działania wykonywane przez dołączkowe lokalizacje wymieniono na kolejnych stronach.

*Z. S. ...*

Autoryzacja  
Zdzisław Suchocki  
SGS Polska Sp. z o.o.  
ul. Jana Kazimierza 3, 01-248 Warszawa, Poland



Ten dokument jest elektronicznym certyfikatem wyłącznie do użytku biznesowego Klienta. Drukowanie certyfikatu elektronicznego jest dozwolone i będzie traktowane jako kopie certyfikatu. Niniejszy dokument został wydany przez SGS zgodnie z Ogólnymi Warunkami Certyfikacji dostępnymi na [Zasady i warunki1SGS](http://Zasady1.warunki1SGS). Należy zwrócić uwagę na ograniczenia odpowiedzialności, kwestie dotyczące oddziaływania oraz przysięgę, w nich określone. Ten dokument jest chroniony prawami autorskimi, wszelkie nieautoryzowane zmiany, fałszowanie, podrobienie treści lub formy niniejszego dokumentu jest niezgodne z prawem.

Strona 1 / 4





# Część III

**Co będzie się działo w nadleśnictwie?  
plany 2026**



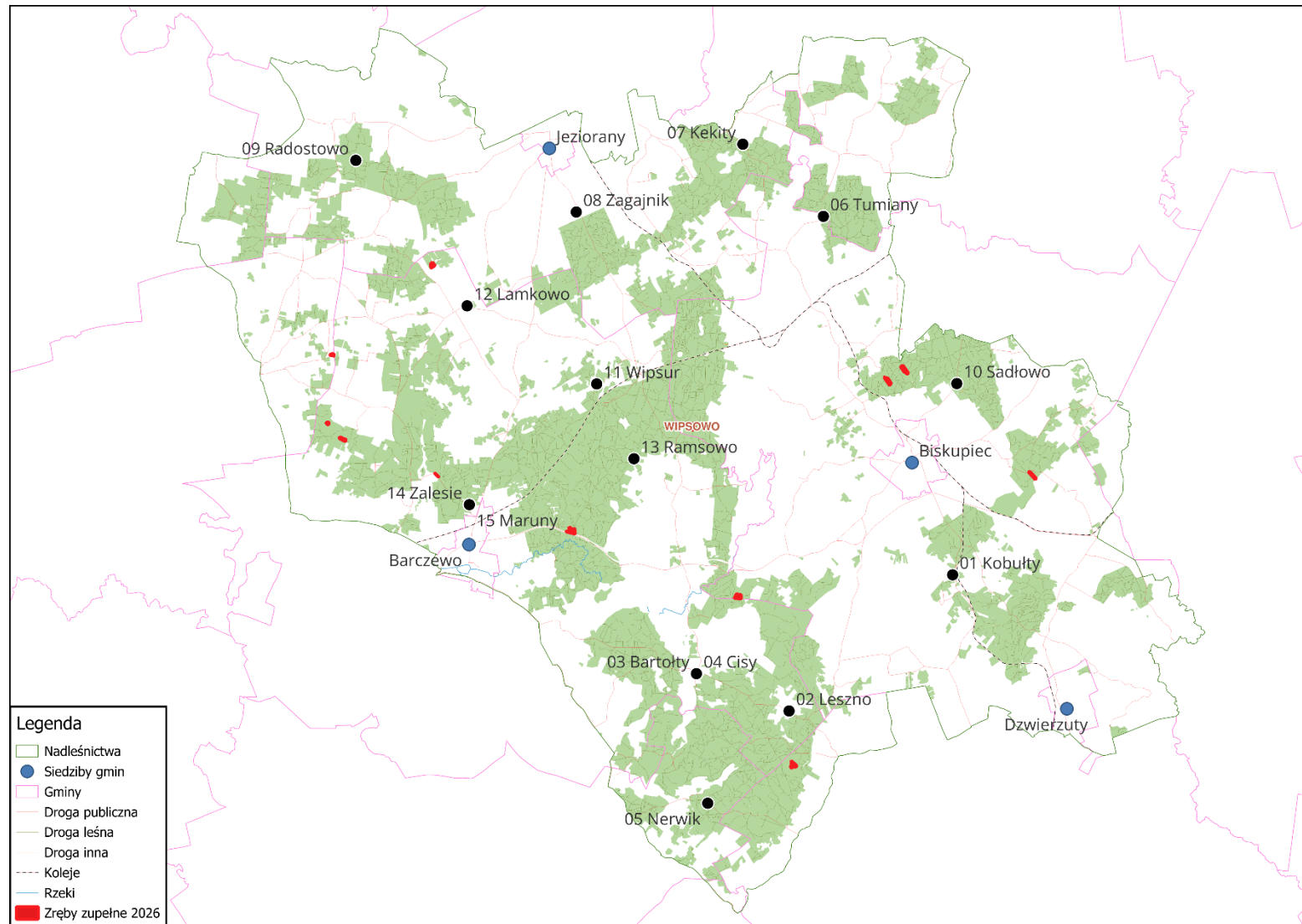
## Pozyskanie drewna – rozmiar zadań w roku bieżącym (m3)

GMINA	Rębne	Przedrębne	Przygodne	Razem
015 - Barczewo Ob. wiej.	10097	23965	17846,7625	51908,76255
022 - Dźwierzuty	1019	1613	1379,03467	4011,034673
025 - Biskupiec Ob. wiej.	4408	10721	7926,82962	23055,82962
035 - Dobre Miasto Ob. wiej.	-	2135	1118,63185	3253,631849
042 - Dywity	1745	453	1151,64066	3349,640658
045 - Pasym Ob. wiej.	-	160	83,831895	243,831895
052 - Sorkwity	-	-	-	-
065 - Jeziorany Ob. wiej.	1858	10184	6309,398	18351,398
082 - Kolno	2111	3099	2729,77608	7939,776081
102 - Purda	1714	3050	2496,09467	7260,094674
SUMA	22952	55380	41042	119374



## Pozyskanie drewna – sortymenty (m3) w roku bieżącym

GMINA	M	S	W	Razem
015 - Barczewo Ob. wiej.	2163,356317	29960,81222	19784,59402	51908,76255
022 - Dźwierzuty	170,9519573	2115,821254	1724,261462	4011,034673
025 - Biskupiec Ob. wiej.	885,2869217	15643,16806	6527,37464	23055,82962
035 - Dobrze Miasto Ob. wiej.	50,87855872	2827,857048	374,8962421	3253,631849
042 - Dywity	158,7411032	1785,365211	1405,534343	3349,640658
045 - Pasym Ob. wiej.	18,31628114	166,7339731	58,78164074	243,831895
052 - Sorkwity	-	-	-	-
065 - Jeziorany Ob. wiej.	425,3447509	14493,20543	3432,847819	18351,398
082 - Kolno	437,555605	5783,184049	1719,036427	7939,776081
102 - Purda	264,5685053	3473,852759	3521,67341	7260,094674
SUMA	4575	76250	38549	119374





## Hodowla lasu – plan w roku bieżącym

HODOWLA LASU	Odnowienia	Pielęgnowanie upraw	Czyszczenia	Trzebieże	Suma:
	HA	HA	HA	HA	
015 - Barczewo Ob. wiew.	49,14		93,29	845,23	987,66
022 - Dźwierzuty			0,85	64,06	64,91
025 - Biskupiec Ob. wiew.	36,03		109,87	390,24	536,14
035 - Dobrze Miasto Ob. wiew.			0,25	58,18	58,43
042 - Dywity	2,64		8,47	14,90	26,01
045 - Pasym Ob. wiew.				5,34	5,34
052 - Sorkwity			1,47		1,47
065 - Jeziorany Ob. wiew.	5,10		41,50	316,55	363,15
082 - Kolno			31,02	92,92	123,94
102 - Purda	4,53		8,26	142,48	155,27
Podział na leśnictwa		199,00			
Suma:	97,44	199,00	294,98	1 929,90	2 521,32



## Ochrona lasu – plan w roku bieżącym

	Ochrona przed gryzoniami	Ochrona przed zwierzyną	Ograniczenie liczebn.szkodliwych owadów	Ograniczenie liczebn.szkodliwych owadów	Ograniczenie liczebn.szkodliwych owadów	Ograniczenie liczebn.szkodliwych owadów	Pozostałe zabiegi z zakresu ochrony lasu	Zbiór materiałów prognostycznych	Zbiór materiałów prognostycznych
							O-SMIECI		
<b>OCHRONA LASU</b>	<b>HA</b>	<b>HA</b>	<b>HA</b>	<b>M3</b>	<b>M3P</b>	<b>SZT</b>	<b>M3</b>	<b>HA</b>	<b>SZT</b>
015 - Barczewo Ob. wiej.		91,92						10,12	
022 - Dźwierzuty		3,48							
025 - Biskupiec Ob. wiej.		17,53						0,84	
035 - Dobre Miasto Ob. wiej.									
042 - Dywity		0,82						1,62	
045 - Pasym Ob. wiej.									
052 - Sorkwity									
065 - Jeziorany Ob. wiej.		5,22							
082 - Kolno									
102 - Purda		21,13						4,49	
Podział na leśnictwa	11,60	1 880,00	13 800,00	2 725,00	2 890,00	195,00	114,00		320,00
Suma:	11,60	2 020,10	13 800,00	2 725,00	2 890,00	195,00	114,00	17,07	320,00



## Inwestycje na 2026 r.

Planowane inwestycje na 2026 rok – Wspólne przedsięwzięcie drogowe: „Rozbudowa drogi powiatowej 1483N od km 0+000 do skrzyżowania z DK16”

Całkowity koszt przedsięwzięcia wyniesie 3 901 307, 00 zł, przy planowanym wkładzie Nadleśnictwa w wysokości 2 000 000 zł.



## Gospodarowanie gruntami – plan 2026

Planowany jest zakup 14,8395 ha od właścicieli prywatnych oraz zamiana z gm. Barczewo o łącznej powierzchni około 10 ha.



## Kontakt

- Adres: Wipsowo 51C, 11-010 Barczewo
- Mail: [wipsowo@olsztyn.lasy.gov.pl](mailto:wipsowo@olsztyn.lasy.gov.pl)
- media społecznościowe: <https://www.facebook.com/profile.php?id=100064837234823>
- konsultant ds. kontaktów społecznych: Łukasz Paprocki nr tel. 668 693 025